

Urfa Sıhhiye ve Muavenet-i İctimâiye Müdürü Doktor Şefik Arif'in Kaleminden Urfa Vilâyeti (1925)*

Mustafa BOSTANCI **

Öz

Türkiye Cumhuriyeti Sıhhiye ve Muavenet-i İctimâiye Vekâleti Neşriyatından olan “Türkiye'nin Sıhhi İctimâi Coğrafyası, Urfa Vilâyeti” isimli çalışma, Türkiye'nin Sıhhi İctimâi Coğrafyası dizisi dâhilinde yayınlanmıştır. Bu dizi, ilki 1922 Mart'ında basılan Sinop Sancağı olmak üzere toplam 19 kitaptan oluşmaktadır. Bunlardan 8 tanesi 1922 yılında, 7 tanesi 1925 yılında, 2 tanesi 1926 yılında, 1 tanesi 1932 yılında ve sonuncusu da 1938 yılında basılmıştır. Öğüt Gazetesi matbaasında 1922 yılında basılmaya başlanan kitaplar, Cumhuriyetin ilânından sonra ise İstanbul'da Hilal Matbaası ile bu eser gibi Kâğıtçılık ve Matbaacılık Anonim Şirketi tarafından basılmıştır. Hedef bütün Türkiye'nin tetkik edilmesi olmasına rağmen çalışma tamamlanamamış, sadece 19 vilayet hususunda yapılan çalışmalar basılmıştır.

Bu diziyeye her ne kadar Sıhhi İctimâi Coğrafya adı verilmişse de içerdiği bilgiler sadece sıhhi ve içtimâi coğrafya konuları değil bölgenin tarihi, idari yapısı, halk kültürü, tıp, çevrebilim, iktisat ve diğer konular için son derece önemli bir kaynak olup, Milli Mücadele ve Cumhuriyetin kuruluş yıllarına ait oldukça önemli bilgiler içermektedir.

Bu bilgiler ışığında Urfa Vilâyetine ait çalışma incelendiğinde eserin 46 sayfa ve beş kısımdan oluştuğu ve bu kısımların da alt başlıklarının şu şekilde oluşturulduğu görülmüştür:

Birinci Kısımda; hudut, tul(boylam), arz dereceleri, yüzölçümü, dağlar, nehirler, göller, bataklıklar, sazlıklar, jeoloji, maden, ormanlar, şifalı sular ve kaplıcalar, meyve ağaçları, bağlar, nebatat, ziraat, hayvanat- ehliye ve vahşiye hakkında bilgiler verilmiştir.

İkinci Kısım; iklim, mevsimler, sıcaklık, rüzgârlar, yağışlar ve rutubet konularını içerir. Üçüncü Kısımda; Urfa Vilâyetinin mülki taksimatı, tarihi, eski serleri, kazaları hususları bulunmaktadır.

Dördüncü Kısımda; hastaneler, dispanserler, eczaneler, mektepler, hanlar, oteller, hamamlar, fabrikalar, tuvaletlerin şekli ve kanalizasyon, camiler, kabristanlar, bataklıklar, içilen sular ele alınmıştır.

Beşinci Kısımda; bulaşıcı hastalıklar, frengi, malarya (sıtma), verem, çiçek, difteri, lekeli humma ve tifo, akli ve asabi hastalıklar, trahom, eski salgın hastalıklar hakkında malumat gibi tıbbi konularına yer verilmiştir.

Eserin sonunda ayrıca Urfa vilayeti ile ilgili ayrıntılı bazı haritalara da yer verilmiştir.

Anahtar Kelimeler

Urfa Vilayeti, Tarih, Coğrafya, Sağlık.

* Bu makalede bilimsel araştırma ve yayım etiği ilkelerine uyulmuştur. / In this article, the principles of scientific research and publication ethics were followed.

** Unvan, Kurum, mail, ORCID

Atıf yapmak için / To cite this article: BOSTANCI , M. (2021). Urfa Sıhhiye ve Muavenet-i İctimâiye Müdürü Doktor Şefik Arif'in Kaleminden Urfa Vilâyeti (1925). *Akademik İzdüşüm Dergisi* , 6(1): 193-214. (Editör tarafından doldurulacaktır)

The Province of Urfa from the Pencil of Doctor Şefik Arif, Public Health and Welfare Director of Urfa (1925)

Abstract

The study titled "Turkey's Public Health Geography; Province of Urfa", one of the publications of Republic of Turkey Ministry of Sanitary and Public Welfare, has been published. The series consists totally 19 books, the first one of them is Sinop City published in 1922. Of all, 8 were published in 1922, 7 in 1925, 2 in 1926, 1 in 1932 and the last one in 1938. Printing of the books were initiated first in the Press of Öğüt (Advice) Newspaper in 1922 then continued in Incorporated Company of Paper and Printing and following announcement of the Republic, completed in Hilal Printing House in İstanbul. Although the study aimed to survey all of Turkey's Target Inspection, it was off the target and only 19 studies were published in the series.

Although the series was called Turkey's Public Health Geography, it contains various other information about history, administrative structure, folklore and culture, medicine, ecology, economics and other subjects of the region. Therefore it has been a very important source of information since then.

In the light of this information, it is seen that when the study belongs to Urfa province is examined, consisting of 46 pages and five parts and the subtitles of were formed as follows:

In Part One; Information was given related to border, coordinates of earth, acreage, mountains, rivers, lakes, swamps, reeds, geology, mining, forests, medicinal waters and spas, fruit trees, vineyards, horticulture, agriculture, zoology, domestic and wild animals of the region.

In Part Two; It included climate, seasons, temperature, winds, precipitation and humidity.

In Part Three; The Urfa province has the features of taxation, land division, land possessions, history, ancient artifacts, and its districts.

In Part Four; hospitals, dispensaries, pharmacies, motels, inns, huts, baths, factories, toilets, sewers, glass, cemetery, marsh, drinking water were covered.

In Part Five; medical issues such as infectious diseases, syphilis, malaria (malaria), tuberculosis, flowers, diphtheria, spotted fever and typhoid, mental and acute diseases, traumas, and information on old epidemic diseases were covered.

At the end of the work, some detailed maps of Urfa province were also added.

Keywords

Urfa Province, History, Geography, Health

GİRİŞ

Türkiye'nin Sıhhi ve İctimâi Coğrafyası, çeşitli iller örneğinde çeşitli akademik çalışmalara konu olmuştur. Bu konuda yapılan bazı çalışmaları şu şekilde sıralayabiliriz: Oğuzhan Aydın (2018). "Türkiye'nin Sıhhi İctimâi Coğrafyası'na Göre Anadolu'da Gelenek, İnanç ve Kültür Üzerine Bir Değerlendirme", bilig – Türk Dünyası Sosyal Bilimler Dergisi 86: 89-114; Türkan Doğrusöz (2011). "Kırklareli Tarihine Işık Tutacak Bir Eser: Türkiye'nin Sıhhi-i İctimâi Coğrafyası Kırklareli Vilayeti". History Studies 3/1: 275-284; Faruk Kaya ve Yakup Karataş (2015). "Bayezid (Ağrı) Vilayeti Sıhhi ve İctimâi Coğrafyası". Uluslararası Sosyal Araştırmalar Dergisi 7 (30): 158-180; Burhan Sayılır (2013). "Milli Mücadele Döneminde Batı Karadeniz'in (Sinop-Kastamonu-Zonguldak) Sosyo-Kültürel ve Ekonomik Yapısı (Türkiye'nin Sıhhi İctimâi Coğrafyası Raporlarına

Göre)”. Akademik Bakış Dergisi 38. 1-30; Muslihiddin Safvet Öney (2009). Türkiye'nin Sıhhi İçtimâi Coğrafyası: Ankara Vilayeti. Yay. Haz. İzzet Öztoprak, Murat Karataş ve Güneş Şahin. Ankara: Ankara Büyükşehir Belediyesi Yayınları.

Urfa Şehri, Urfa Platosu denilen hafif dalgalı ve geniş bir platonun ortasında kurulmuştur. Musul'u Halep'e bağlayan kadim yol üzerindedir. Halk rivayetlerinde Hz. İbrahim ve Nemrud hikâyelerine konu olmuş, “kutsal şehir, peygamberler şehri” şeklinde tanımlanmıştır. Hatta şehrin Nemrud tarafından kurulduğuna inanılmıştır. Burası ayrıca Hıristiyanlık tarihi açısından mühim bir yere sahiptir (Turan, 2010: 336). Urfa'nın Hıristiyan misyonerleri tarafından Hıristiyan inancını yaymak için önemli bir merkez olarak kullanıldığı anlaşılmaktadır. İslam öncesinde Urfa menkıbevi Hıristiyan kültürü ile Urfa okulunun teolojik tartışmalarının beraber yaşadığı merkez olarak kabul edilmektedir. İslam hâkimiyetine geçtikten sonra da gayrimüslim teb'a Urfa'nın toplumsal hayatının vazgeçilmez unsurları arasında olduğu görülmektedir. Bu konularını da 639'da İyâd b. Ganem'in fethinde 20 yüzyılların başına kadar devam ettirmişlerdir (Ekinci, 2011: 79).

Rivayete göre; eski Yunanlılar Enoch'un (Enoch=Hermes=İdris Peygamber=Uhnud. Bu dört ismin aynı kimse olduğu kabul edilmektedir) insanlara şehirler kurmayı öğrettiğini ve onun devrinde 180 şehir kurulduğunu, bunların en küçüğünün Urhaiveya diğer bir okunuşla Orhay yani Urfa olduğunu söylemişlerdir. Bu rivayete göre Urfa Nuh tufanından önce kurulmuştur (<http://www.sanliurfa.gov.tr> 22.03.2018).

Anadolu'nun güneydoğusunda bulunan Şanlıurfa, doğuda Mardin, batıda Gaziantep, kuzeybatıda Adıyaman, kuzeydoğuda Diyarbakır şehirleriyle çevrilidir. Güneyinde 789 km'lik Türkiye-Suriye sınırı uzanan (<https://www.sanliurfa.bel.tr> 22.03.2018) Şanlıurfa'nın yüzölçümü 18.765 km²'dir. Bu yüzölçümü ile şehirler arasında 7. sırada yer alan İl'in merkez rakımı 518'dir (<http://www.sanliurfa.gov.tr> 22.03.2018).

TÜİK verilerine göre Şanlıurfa'nın 2020 nüfusu 2.073.614'tür. Şanlıurfa, Türkiye'de, nüfus büyüklüğü bakımından 8. sıradadır. Gaziantep'ten sonra bölgenin ikinci en büyük nüfusuna sahip olan Şanlıurfa'nın 13 ilçesi bulunmaktadır.

Şanlıurfa ekonomisinde tarım, enerji, turizm ve hayvancılık ağırlık kazanmaktadır. Atatürk Barajında yapılan balıkçılık da Şanlıurfa ekonomisine katkı yapmaya başlamıştır. Tekstil ve Gıda sektörünün toplam imalat sanayi içerisindeki payı % 71 kadardır (<https://www.sanliurfa.bel.tr> 22.03.2018).

Osmanlı Devletinin bir bağımsız sancağı olan Urfa, Mondros Mütarekesi'nden sonra 24 Mart 1919'da İngilizler tarafından işgal edilmişti. 1919 senesinde Urfa'nın nüfusu 80.000 idi. İyi bir araba yolu vardı ve çok iyi inşa edilmiş güzel bir şehirdi. Sokakları döşeliydi ve iyi ve çok kullanışlı bir su sistemi de vardı. İngilizlerin ardından 30 Ekim 1919'da da Fransızlar Urfa'yı işgal ettiler. Urfa vatanseverlerinin mücadelesi ile 11 Nisan 1920'de Fransız işgalinden kurtarıldı (<https://www.sanliurfa.bel.tr> 22.03.2018).

Urfa, 20 Nisan 1924 tarihinde il merkezi yapılmış ve şehrin hızlı bir şekilde gelişmesi bundan sonra başlamıştır. Cumhuriyet döneminin ilk nüfus sayımında (1927) nüfusu 30.000'i bulmuyor (29.918), kapladığı alan da tarihi çekirdek kesiminin dışına taşmıyordu (Tuncel, 2010: 341).

Urfa hakkında bu bilgileri verdikten sonra çalışmamıza esas teşkil eden “Türkiye'nin Sıhhi İçtimai Coğrafyası” dizisine gelecek olursak, bu dizi, 23 Nisan 1920 tarihinde kurulan ve Ulusal Kurtuluş Savaşını idare eden BMM'nin, Sıhhiye ve İçtimai

Muavenet Vekâleti tarafından hazırlanmış ve basılmıştır (Gümüşçü, 1999: 942). Daha Milli Mücadelemizin devam ettiği yıllarda (1919-1922) böyle bir çalışma yaptırılıp basılması, gerçekten de birçok bakımdan çok önemlidir (Gümüşçü, 1999: 943).

Sıhhi İctimai Coğrafya dizisi; ilki 1922 Martında basılan Sinop Sancağı olmak üzere toplam 19 kitaptan oluşmaktadır. Bunlardan 8'i 1922, 7'si 1925, 2'si 1926, 1'i 1932 ve sonuncusu olan Tokat Vilayeti de 1938 yılında basılmıştır. Milli Mücadele yıllarında BMM Hükümeti'ne destek veren Öğüd Gazetesi matbaasında 1922 yılında basılmaya başlanan kitaplar, Cumhuriyetin ilanından sonraki yıllarda İstanbul'da Hilal Matbaası ile Kâğıtçılık ve Matbaacılık Anonim Şirketi tarafından basılmıştır. Esas hedef, bütün yurdun araştırılması olmasına rağmen ne yazık ki, çeşitli sebepler yüzünden çalışma tamamlanamamış, sadece 19 vilayet için yapılan çalışmalar basılmıştır (Gümüşçü, 1999: 944-945).

İçerdiği bilgiler sebebiyle de önemli bir kaynak durumundaki bu diziyeye her ne kadar Sıhhi İctimai Coğrafya adı verilmişse de içerisindeki bilgiler sadece sıhhi ve ictimai coğrafya konularında değil coğrafyanın diğer konuları, tarihi, idari taksimat, halk kültürü, tıp, çevrebilim, iktisat ve diğer konular için de son derece önemli bir kaynak olup, Türkiye Cumhuriyeti'nin kuruluşuna hazırlık ve kuruluş yıllarına ait çok önemli bilgiler içermektedir (Gümüşçü, 1999: 945).

Çalışmamızın esasını teşkil eden ve Urfa Sıhhiye ve Muavenet-i İctimaiye Müdürü Doktor Şefik Arif tarafından hazırlanan "Türkiye'nin Sıhhi İctimai Coğrafyası, Urfa Vilayeti" isimli kitapçık ise 1925 tarihinde basılmıştır. 46 sayfa ve beş bölümden oluşan çalışmada Cumhuriyetin ilk yıllarında Urfa hakkında önemli bilgiler yer almaktadır.

1. BÖLÜM

Coğrafi Konum

Kuzeyden Siverek Vilayeti ve Malatya, doğudan Siverek Vilayeti ve Deyrizor mıntıkası, güneyden Virzor mıntıkası, batıdan Gaziantep ve Malatya vilayeti ile çevrilen Urfa, yaklaşık 6600 kilometrekarelik bir yüzölçümüne sahip olup denizden 561 metre yüksekliktedir (Şefik Arif, 1925/1341: 1).

Nehirler, Göller, Bataklıklar, Sazlıklar ve Bataklık Mıntıkları

Cullap Çayı, Suruç Çayı, Nizip Çayı, Sacur Çayı ve Fırat Nehri vilayetin başlıca çay ve nehirlerini teşkil etmektedir. Fırat Nehrinden başka diğer çay ve dereler seyr-ü sefere uygun olmayıp ancak değirmenler ve civar tarlaların sulanması gibi hususlarda yararlıdır. Fırat Nehri yazın ortalama 180 metre genişliğinde ve 8.5 metre derinliğinde bulunursa da kışın özellikle ilkbahara doğru genişliği 420 metre ve derinliği 15 metreye ulaşır. Fırat Nehri seyr-ü sefere son derece müsaittir. Altı düz, küçük bir yelken gemisi büyüklüğünde gemiler seyr-ü sefer etmektedir. Senenin her mevsiminde ve nehrin her yerinde kayıklar, kelek tabir ettikleri tulumların şişirilip bağlanması ile bir nevi nakliye vasıtası vazifesini ifa eden sallar ve duba tarzında imal olunan diğer bir nevi sallar ile nakliyat yapılmaktadır. Sacur Çayı, Cullap, Nizip ve Suruç Çayları bataklık bölgelerinin sebebi olmasına ve engin ve çukur arazide bulunan köylerin birçoğunun bataklıkların tesiri altında bulunmasına rağmen halk kendi sıhhatlerini ihlal eden bu bataklıklardan çeltik tabir ettikleri pirinç tarlası yapmak suretiyle istifade ettikleri ve gölcüklerden davarlarının sulattırılmasını temin ettikleri için buranın kurutulmasına itiraz etmektedirler (Şefik Arif, 1925/1341: 1-2).

Arazisi kil ve kumdan oluşan Urfa'da maden mevcut değildir. Aktif volkana tesadüf edilmediği gibi belirtisi bile yoktur. Arazi, bazı münferit ve küçük tepeler, alçak ve çukur kısımları muhtevi olmak üzere dörtte iki buçuğu ova ve kalan kısmı dağlar ve dalgalı arazidir. Dağlar kuzey ve kuzeybatı ve doğu kısmındadır. Ovalar bazı yerlerde geniş ve bazı yerlerde dar bulunduğundan sağlık üzerinde etkileri bulunan kuraklık derecesi ve rutubet bu arazi oluşumuna göre değişiklik göstermektedir. Arazinin eğimi ekseriyetle güneye müteveccih bulunduğundan taşma tehlikesi fazladır. Vilayet mıntıkasında ormanlar bulunmadığından havası ağırdır (Şefik Arif, 1925/1341: 1-3).

Harran kazasının güney sınırında hatta yakın bazı yerlerde kükürtlü ve demirli maden suyu mevcut ise de istifadeye değer derecede değildir. Vilayette kaplıcalar yoktur (Şefik Arif, 1925/1341: 3).

Meyve Ağaçları, Bağlar ve Bitkiler

İklim her türlü bitkinin yetiştirilmesine uygundur. Bahçecilik sanatı burada ilkel bir haldedir. Bu sanat ve meslek o kadar itibar ve revaç bulmadığından her nevi meyve yetiştirilmesi mümkün olabildiği halde mevcut ağaçlar kendiliğinden yetişir. Kayısı, elma, ayva, yabani vişne, ceviz, şeftali, armut, portakal, limon, kestane, erik, nar, zeytin, incir, fıstık gibi meyve ağaçları sıklıkla mevcuttur. Bunlardan özellikle zeytincilik iktisadi bakımdan önemli bir yer işgal eder. Narları meşhurdur. Taneleri büyük, çekirdeği küçük ve her iki veya üç tanesi bir okka gelebilecek büyük ve gayet lezzetlidir.

Vilayetin ihracatı, zeytin, zeytinyağı, kestane, nar, erik, ceviz, elma ve fıstıktır. Bu meyve ağaçları fenni ellerde terbiye ve ıslah edildiği takdirde vilayet için önemli bir değer teşkil eder ve iktisadiyatı üzerinde faydalı roller görebilir. Vilayetin üzüm bağları da meşhurdur. Her kaza civarı hemen bütünüyle bağlar ile çevrilmiştir. Bir salkımdaki üzüm her ne kadar iri taneli ve bol miktarda bulunursa da kabukları kalın ve çekirdeği çok fazla ve ekşidir. İhracat meyhanında üzümlerin pek o kadar yeri yoktur. Yabani dut bağları kendiliğinden yetişen bir halde olup gayet fazladır. İpekçilik yaygınlaştığı takdirde büyük bir kaynak teşkil edebilir.

Vilayet dâhilinde tespit edilebilen bitkilerin başlıcaları; buğday, arpa, çavdar, pek az miktarda yulaf, mısır, darı, fasulye, nohut, mercimek, bakla, haşhaş, kenevir, pamuk, keten, şeker kamışı ve şeker pancarı, domates, patlıcan, biber, ıspanak, semizotu, salatalık, ebegümeci, kabak, turp, pırasa, lahana, bamya, kavun, karpuz, yabani enginar, kenger tabir ettikleri deve dikenini, acur, bal kabağı, nane, maydanoz, dereotu sütleğen, yılanıyastığı, yabani hardal, oğul otu, kuzukulağı, ada çayı, vesaire gibi bitkilerden ibarettir (Şefik Arif, 1925/1341: 3-4).

Ziraat

Vilayetin 1923 senesi buğday ve arpa mahsulatı 140 milyon kiloya ulaşmıştır. Bozabat ve Beziki mıntıklarında yaz ekiminden başka özellikle darı fazla miktarda ekilir. Urfa'nın ihracatı ekseriyetle Birecik, Cerablus yoluyla Suriye havalisindedir. Zahir piyaması daima Suriye piyasasına tabi bulunmaktadır. Nizip ve Cerablus mıntıklarında yaz ekimi ile halk o kadar uğraşmaz. Tütün ve mısır ekimi bu havalide daha ziyade revaç bulmuştur. Vilayette ortalama olarak 80 bin kilo kadar yaş tütün istihsal olunur (Şefik Arif, 1925/1341: 5).

Hayvancılık

Urfa'nın ehli hayvanlar yönünden değeri, ne kadar övülse yeridir. Hatta denilebilir ki bu yönden vilayetin yeri ziraattan daha yüksek olduğu gibi diğer vilayetlerin hepsinin

üstündedir. Urfa vilayetinin özellikle at yetiştiriciliği genel hayvancılığın mühim bir kısmını teşkil eder. Koyun ve keçi ve bunun mahsulatının ihracatı yıllık yüz binlerce lirayı aşmaktadır.

Vilayetin atları bir kısmı halis kan Arap, büyük bir kısmı muhtelif nispette Arap kanıyla melezleşmiş Çukurova, Çerkez vesaire gibi Anadolu kabilesi ve bir kısmı da Anadolu'nun muhtelif halis kabileleridir. Arap kabilesi vilayetin en güzel, en asabi ve çevik hayvanlarını teşkil etmekte olup maalesef on seneden beri miktarı pek ziyade azaldığı gibi mevcut olanlar da yozlaşarak asalet ve letafetlerini kısmen kaybetmişlerdir. Bir zamanlar cihanda meşhur olan Urfa Arap atları bugün son derece üzüntü verici bir mevkie düşmüşlerdir (Şefik Arif, 1925/1341: 6).

Vilayetin en mühim kazancı koyunlardandır. Etinden başka yük, deri ve sade vesaire ürünlerinden yıllık yüz binlerce lira vilayete dâhil olmaktadır. Arazinin ekser mahallerinin ekili olmaması hasebiyle vilayet dâhilinde de hayvancılık için geniş tabii mera mevcut olduğu gibi kışın da Rakka cihetlerine sevk ettiklerinden hiçbir masraf edilmeksizin külliyetli miktarda koyun beslenmekte ve kayda değer istifadeler elde edilmektedir. Vilayette mevcut koyun iki kabile olup birisi Kürt diğeri Arap namıyla maruftur (Şefik Arif, 1925/1341: 7-8).

Tablo 1. Urfa Vilayetinin iki senelik koyun sayısını gösteren istatistik

Mülahazat	Deve	Keçi	Koyun	Senesi
	Adet	Adet	Adet	
	1017	84622	107219	1921
	1407	108678	143429	1923

Kaynak: Şefik Arif, 1925/1341: 8

2. BÖLÜM

İklim, Mevsimler, Sıcaklık Dereceleri ve Rüzgârlar

Vilayet sıcaktır. Yaylası nispeten mutedildir. Yazı kışa nispetle uzundur. Vilayet dâhilinde dört mevsim hükmünü icra etmekte ise de İlkbaharı az, Yazı altı aydan ibaret ve Sonbahar mevsimi iki ay kadar devam ettiğine nazaran Kış mevsimi ancak iki, iki buçuk ay kadar devam eder (Şefik Arif, 1925/1341: 9).

Vilayette bir sene zarfında İlkbahar mevsiminde gölgede asgari 17, azami 28 ve ortalama olarak 19 derece olarak ölçülmüş ve mevsimin 10/7'si yağmurlu olarak geçmiştir. Yazı gölgede asgari 33, azami 44, ortalama 38 derece olarak ve güneşte asgari 51, azami 68, vasati 60 derece kaydedilmiş ve mevsim kurak geçmiştir. Sonbahar asgari gölgede 24, azami 33, ortalama 28 derece olarak ve güneşte asgari 39, azami 45, ortalama 39 derece kaydedilmiş ve mevsimin 10/4'ü yağmurlu geçmiştir. Kışın sıcaklık rüzgârlı, asgari 17 ve azami 3 ve ortalama 7 derece kaydedilmiş ve yağışlı mevsim 10/9 yağmurlu geçmiştir (Şefik Arif, 1925/1341: 9).

Dört mevsim de en ziyade Şark rüzgârı yani Gün Doğusu eser. Güneyden esen rüzgâr seyri şiddetli ve seri olup kum, toz vesaireyi kaldırır. Arazi açık ve dörtte iki buçuğu ova

olması hasebiyle hava cereyanları şiddetli değildir. Sis hemen yok gibidir (Şefik Arif, 1925/1341: 9-10).

3. BÖLÜM

Mülki Taksimat

Urfa Vilayeti, merkez kazasıyla beraber Harran, Suruç, Birecik kazalarından ibaret olup merkezin Beziki, Kabahaydar, Sumatari[†] Nahiyeleeri, Harran Kazasının Nusretiye, Birecik kazasının Nizip ve Cerablus nahiyeleeri vardır. Suruç Kazasının nahiyesi yoktur. Merkez Kazasının nahiyesiz 327, Harran kazasının nahiyesiz 184, Suruç kazasının 167, Birecik kazasının nahiyesiz 132 köyü mevcuttur (Şefik Arif, 1925/1341: 11).

Urfa İsminin Kökeni

İskender'in fütühatından sonra Makedonyalılar Urfa'ya "Edessa" ismini vermişlerdir. Bilahare tatlı suyun Makedonya'da bulunan diğer bir kasabaya benzemesinden dolayı "Kaliroe" namını almış ve Garplı dahi "Kalizoe" kelimesinin yalnız "zoe"sini alarak "roe" ve geçen zamanla "Ruha" diye isimlendirmişlerdir. İslâm sonrası Urfa havalisine hicret eden Türkler dahi "Ruha" kelimesinin evveline kadim ismi olan ve İncil'de muharrer olan "Ur" kelimesini de ilave ederek "Urha" demişler ve bilahere "Urha"dan galat olarak "Urfa" olmuştur (Şefik Arif, 1925/1341: 11-12).

Urfa'da 3500 dükkân ve mağaza, 17 han, bir debbağ-hane, 25 fırın, 10 çeşme ve sebil ve 13 hamam bulunmaktadır (Şefik Arif, 1925/1341: 12).

Eski Eserler

Urfa'ya iki saat mesafede halkın Nemrut Dağı dediği Dir Yakup isimli dağda bir kule harabesi mevcuttur. Hazreti Yakup'un ikamet ettiği rivayet olunur. Keldaniler tarafından inşa olunan Keyhüsrev ve Büyük İskender, İmadeddin Zengi bin Aksungur taraflarından birçok tamirata uğrayan şehre hâkim münferit bir tepede Nemrut Kalesi ismiyle anılan bir kale mevcuttur. Bu kale üzerinde beş asra yakın Urfa'da hüküm süren Alkarlar ailesinden Kraliçe Şalmat[‡] tarafından taştan iki sütun inşa edilmiştir. Sütunlar kaidesinde bir kitabe mevcuttur. Halk bu sütunlara mancınık namını vermekte ve Hz. İbrahim'i ateşe atmak için Nemrut tarafından yaptırıldığı ve mancınık olarak kullanıldığı rivayet edilmektedir. Kale dibinde Azeroğlu Hz. İbrahim'in dünyaya geldiği bir mağara mevcuttur. Halk arasında Mevlid-i Halil ismiyle anılır. Bu mağaranın yanında bulunan diğer bir mağara da Hz. İbrahim'in validesi Sare'nin ikametgâhı imiş. Mamafih mağarada mevcut nakışlar ve tezyinat Yunan kadim medeniyetini göstermektedir. Eyyubilerin Makam-ı İbrahim'de yaptırdığı cami ve minare hala mevcuttur. Kalenin yüksekliği kasabadan cephede 60-70 metredir. Sütunlar arasında 3.5 metre aralık mevcuttur. Kale ortalama on metre derinliğinde bir hendek ile çevrilidir. Kale içi moloz ile doludur. Hafriyat yapılır ise eski eserlere tesadüf olunması muhtemeldir. Kalede birinci sütunun "İstrangil" yazısının altında Arabî bir kitabe mevcuttur ki adet hesabıyla 308 tarihi çıkmaktadır. Şehir bir sur ile çevrilidir. Samsat, Harran, Bey, Sakıp, Saray, Yeni isimleriyle altı kapısı vardır (Şefik Arif, 1925/1341: 13).

Harran Harabeleri

Urfa'ya altı saat mesafede olup etrafı sur ile çevrilidir. Urfa'dan büyük bir harabedir. Keldanilere aittir. Kalesi üç metre mikâbında büyük ve yekpare taşlar ile yapılmıştır.

[†] Soğmatari, şimdiki adı: Yağmurlu Köyü.

[‡] Kral Mano'nun kızıdır. H.z. İsa zamanında hükümran krallardandır.

Derununda doksan dört metre irtifaında bir kalesi ve ayrıca bir mabedi vardır. Muntazam bir hafriyat icra edilirse mühim eserlere tesadüf edileceği tabiidir. Birinci Dünya Savaşında Almanlar neticesi bilinmeyen kazılar yapmışlar. Rivayet edildiğine göre mozaik heykeller bulmuş ve götürmüşlerdir. Elde edilebilen kaplar ve vazoların nakışları ve tezyinatı Roma eserleri olduğunu göstermektedir (Şefik Arif, 1925/1341: 13).

Tek Tek Dağlarında birçok eserler, eski binalar ve büyük kervansarayları ihtiva eden Şuayb Harabeleri vardır. İşbu harabelerden başka diğer birçok harabelere dahi tesadüf olunmaktadır. Bunların Romalılara ait olduğu muhtemeldir. Ayne'l Arus isimli mevkide birçok harabeler mevcuttur. Harran merkez kazasına bir saat mesafede Taşbaş mevkiinde bir şehir harabesi görülmektedir.

Suruç Kazasında Ziyaret, Yaslı Mezar, Kara karyelerinde eski eserlere rastlanmaktadır. Arslantaş Köyünde iki sütun vardır ki hangi devre ait olduğu araştırılmamıştır (Şefik Arif, 1925/1341: 14).

Birecik Kazasında; bir kale, Cerablus ve Belkıs şehirleri harabeleri mevcuttur. Belkıs Harabelerinde köylülerin yaptığı kazılarla vazolar, Romalılara ait sikkeler ve kitabeli taşlar bulunmuştur. Kazılar ciddi bir surette yapılırsa kıymetli eserler bulunacağı tabiidir. Keza Cerablus Harabesi kıymetli eserlerle dolu olduğu, Almanlar tarafından yapılan kazılarda çıkan kıymetli eserlerle sabittir. Belkıs Harabesinden çıkan madeni paralardan birisi üzerinde aşağıdaki ibare yazılıdır (Şefik Arif, 1925/1341: 15).

Diğer bir taş üzerinde de şu yazılar görülmüştür:



Şekil 1. Hieroglif yazılarından bir numune

Kaynak: Şefik Arif, 1925/1341: 14

Nüfus

Genel nüfusu; 128.364 olup bunlardan merkez vilayetin nahiyeler olmaksızın ve köyler 87.576, Suruç Kazasının 20.324, Birecik Kazasının 29.464 nüfustur. Harran Kazasının nüfus sayımı henüz icra edilmediğinden bu kaza nüfusu dahi ilave edilirse yüz elli bin nüfusu aşacağı muhakkaktır. Tespit olunan nüfus hakiki olmayıp sayımı yapılmamış nüfus da pek çoktur. Yazılmamış nüfus çıkarıldığı takdirde genel nüfusu iki yüz bini aşabilir. Nüfusun % 61,8'ini Türkler teşkil ederler. Büyük çoğunluğu Türk'tür. Sakinleri Türk, Kürt, Arap, Yahudi, Süryani ve Ermeni'den ibarettir. % 98.5 Müslim ve % 1.5 gayrimüslim mevcuttur. Hali hazır nüfusun tasnifi itibariyle Müslüman unsurların ekseriyetini Türkler teşkil eder. Kürt namı verilen unsur % 22,3, Araplar % 14,4, Yahudiler % 0,7, Süryaniler ve Ermeniler % 0,9 kadar bulunmaktadır. Bu havalide bulunan Türkler Urfa vilayetinin en kadim sakinleridir (Şefik Arif, 1925/1341: 18).

Aşiretler

Vilayet dâhilinde Türk ve Arap olmak üzere iki kısım aşiret mevcuttur. Türk aşiretlerinin bir kısmı lisan, âdet ve ananelerini tamamen muhafaza ettikleri halde diğer bir kısmı Arap, Türk ve İran medeniyetlerinin tesiri altında kalarak lisanlarını, adetlerini, ananelerini ve milliyetini kaybedip hakikatte tarihen ve aslen Türk oldukları halde Kürt namını almışlardır. Arap aşiretleri Urfa mıntıkasının doğu ve güney cihetlerinde meskûndur. Türk ve Kürt aşiretleri ise doğu ve batı cihetlerinde mütemekkindir.

Arap Aşiretleri

Arap aşiretleri ve bunlara mensup kabileler şunlardır:

Harran kazasında mütemekkin Münif, Ebu Cerare, Davud kabilelerinden müteşekkil Bin Muhammed aşireti,

Harran kazasında mütemekkin Bin İcil, Nevâfile, Ebu Cündi, Belenzin kabilelerinden müteşekkil Cümeyle Aşireti

Harran kazasında mütemekkin Nevace, Musasıla, Siyale kabailinden müteşekkil Siyale Aşireti

Harran kazasında mütemekkin Bin Zeyd, Tammah, Ubade kabailden müteşekkil Bin Yusuf aşireti

Bunların umumuna "Geys" Aşireti ismi verilir. Bunlardan başka seyyar bir halde bulunan ve büyük bir aşiret olan Aneze Aşireti de vardır.

Türk Aşiretleri

Urfa merkez kazasında bulunan: Baziki/Beziki Aşireti Bahadırlı Aşireti, Dögerli Aşireti.

Suruç kazasında Üç oklu namı diğer Barrazi Aşireti mevcut olup işbu aşiret "Dinar, Bicanlar, Şeddade, Sahbanlar, Mudanlı, Ali Denili, Ketkânlı, Hıltaanlı, Didanlı" kabilelerinden mürekkeptir. Aslen Türk olup lisan ve âdetlerini kaybetmiş Kürt aşiretleri olarak "Mersavi, Hartavi, Şincanlı" aşiretleri vardır. Bundan başka Kayı Han kabilesine mensup Süleyman Şah ile beraber gelen ve aslen Türk olup Araplaşmış Türkmen aşireti dahi mevcuttur ki dört yüz haneden ibarettir (Şefik Arif, 1925/1341: 20).

Giyim Tarzı

Urfa ahâlisinin giyim tarzı yeknesak değildir. Kasabalıların ve köylülerin giyim tarzı ayrı ayrı olduğu gibi kasabalılar dahi yeknesak bir surette giyinmezler. Eski ve kadim Türk giyim tarzı halen ekseriyetle hâkimdir (Şefik Arif, 1925/1341: 20).

Geçim Tarzı

Ahali umumiyetle refah ve saadetten mahrumdur. Servet pek sınırlı şahıslar ve eşraf elinde bulunduğundan köylü son derece fakirdir. Köylünün mesleği yoktur. Köyler büyük çoğunluğuyla eşraf ve zenginlerin tapulu malıdır. Eşraftan en fakirinin üç köyü vardır. Otuz kırk köye sahip ve köyün bütün varidatını elinde bulduran zenginler mevcuttur. Köylü, amele çalışır. Çalışmasının karşılığı olarak ancak yaşamasını pek noksan olarak temin eden bir kısmını alabilir. Mütebaki kısmı mal sahibi olan eşraf veya zenginlere aittir. Köylünün zaruretine çare olacak ziraat ilkel bir durumdadır. Ticaret durmuş, sanayi esasen yok bir halde bulunduğu için fakirlik ve maişet darlığı halkın hayatının bütün müddetince yanındadır. Binaenaleyh vilayet ahâlisinin geçim tarzı umumi şekilde iki kısma ayrılır. Bu iki kısım arasında kıyas kabul etmeyecek derecede fark mevcuttur. Zenginler et, yumurta, pirinç, sebze tatlı, meyve, hamur işleri, gibi en faydalı gıdalar ile doyarken ve yazın ipek, kışın yünden mamul elbiseler giydikleri halde, zavallı halk yaz ve kış yağı alınmış ayran, bulgur ve saç ekmeği ile karnını doyurur. Kendi eli ile dokuduğu bezden mamul entari, don ve koyun derisinden mamul kürk giyerler. Zengin sınıf müstesna olduğu halde halkın yüzde yetmiş beşi senede bir defa ancak et yüzü görebilir. Köylü bütün yaz mesaisinden kendi hissesine kalan kısmın pek cüzi bir miktarını zaruri ihtiyaçlarına mukabil satar. Kalan kısmını gelecek mahsule kadar iâşesini temin etmek üzere saklar. Kasabalıların gıdalarından en mühim kısmını çiğköfte tabir ettikleri kıyılmış çiğ et, çiğ bulgur, gayet bol kırmızıbiber, soğandan ibaret bir karışım teşkil eder (Şefik Arif, 1925/1341: 21-22).

Halkın yüzde doksanı ziraatla uğraşmaktadır. Son zamanlarda bazı küçük sanatlar revaç bulmaktadır. Ezcümle kunduracılık, terzilik, tenekecilik, semercilik, marangozluk, bakırcılık tedricen yapılmaktadır. Bağcılık dahi halkın uğraşı meyanında mühim bir yer tutar. Bir zaman pek revaç bulan dokumacılık halen terkedilmiş bir haldedir (Şefik Arif, 1925/1341: 22).

Dil ve Edebiyatı

Lisan-ı umumi Türkçedir. Zaza, Arap ve Kürt lisanı dahi konuşulmaktadır. Urfa'da konuşulan Türkçe Azerbaycan şivesine yakın bir lehçe arz eder. Asırların terbiye ve tezyin ettiği Çağatay Türkçesine nazaran azıcık kaba görünür ise de milliliği itibariyle hakiki ve ana lisanına yakındır. Nabi merhum Urfalıdır. Yazılı olmayan divançeleri pek çok bulunan Urfalı şairler mevcuttur. Diğer Anadolu şehirlerine nazaran Türk Musikisinin tekâmülü itibariyle Urfa özel bir şöhrete sahiptir. Türk Musikisi ve makamları arasında sırf Urfa'nın mahsulü olan Rehâvî makamı ahenktar, belîğ ve fasih nağmelere sahiptir. Hoyrat ismi verilen ve sırf Urfa muhitine mahsus bulunan tegannileri de Türk ruhunun eşsizlikleri ile dolu asar-ı nefiseye karşı incizabını gösterir (Şefik Arif, 1925/1341: 22-23).

Halk şiirlerinden birkaç parçası aşağıya alınmıştır:

Seher oldu uyan yar.

Bağrıma kan koyan yar.

Beni berbat eyledin el sözüne uyan yar.

Ahşamın [akşam] vahti (vakti) geçti.

Bir güzel bahtı (baktı) geçti.

Zülfünü kement etmiş.

Gönlüme tahtı (taktı) geçti.

Başımın bahtı yârim.

Gönlümün tahtı yârim.

Yüzünde göz izi var.

Kim sana bahtı (baktı) yârim.

Âşık naçar ağlama.

Gündür geçer ağlama.

Bu kapıyı kapayan.

Bir gün açar ağlama.

Son Fransız istilâsında son derece müessir bir surette teganni edilen:

Fransız Urfa'ya ayak basıyor.

Kendi bayrağını yüksek asıyor.

Al sancak yerinde yeller esiyor.

Dağları taşları mesken etmeli.

Maarif

Vilayetin merkezinin büyük bir çoğunluğu Türklerden mürekkep olup maarif ve irfana karşı olan temayülleri kısmen uyanmıştır. Halk istikballerinin maarifle kurtulacağı düşüncesinde bulunmaktadırlar. Ancak bu eğilim kuru laflardan henüz kendisini tecrit edememiştir. Mekteplerde muallimler tam talebe bulamıyor. Ebeveyn tamamen çocuklarını göndermiyorlar. Mahalle mekteplerine bir eğilim vardır. Muhit ve cemiyet terbiyesi pek zayıf ve noksan olduğundan halkın hastalıklı ve iptidai bir terbiye devresi henüz sona ermemiştir. Esasen çocuklarını tahsil ettiren ve okutan, halkın ortalama ve fakir aksamlarıdır. Zengin tabakanın bu nispette şevk ve hevesi yoktur.

Maalesef bu ilk mektepler bugünkü halleriyle hiçbir yerde cahilliğe mukabelede bulunamazlar. Halk yarınki neslin mevcudiyetini ve idamesini ilmin kuvveti ve kudretinde görmektedirler. İlk mektepleri devletleştirmek bizim gibi bir millet için şarttır.

Vilayet merkezinde iki orta mektep, iki numune erkek mektebiyle[§], üç dersaneli bir erkek ve tam devreli bir kız ilk mektebi vardır. Merkeze bağlı muhtelif yerlerde dört köyde ilk mektep vardır. Vilayetin Birecik kaza merkezinde bir numune erkek mektebiyle üç sınıflı bir kız mektebi mevcuttur. Kazaya tabi nahiyeler ve köylerden Nizip merkezinde

[§] Numune Mektepleri; Osmanlı Devleti'nde Tanzimat dönemi sonrasında açılan örnek ortaöğretim kurumlarıdır. Numune mekteplerinin ilk örneklerinden biri, 1885'te Nadir Bey'in öncülüğüyle açılan Numune-i Terakki İdadisi'dir (bugün İstanbul Lisesi).

bir erkek numune mektebiyle iki sınıflı bir kız iptidaisi bulunuyor. Beş köyde mektep mevcuttur.

Suruç merkez kazasında tam devreli üç dersaneli bir ilk erkek mektebiyle bağlı köylerinden üç köyde birer mektep vardır. Harran Kazasında eskiden bir mektep mevcuttu, ancak mektebin devam ve faaliyeti mümkün olmamıştır. Kaza halkının büyük bir çoğunluğu bedevi Urban ve aşiretlerinden ibaret olup mektep lafını olağandışı bir ucube saymaktadırlar. Umum vilayet mekteplerine devam eden talebe miktarı 1194 olup bunlardan 209'u kız, 985' de erkektir (Şefik Arif, 1925/1341: 23-25). Bu miktar, zorunlu tahsil yaşında bulunan çocukların % 10.5'ine tekabül etmektedir (Şefik Arif, 1925/1341: 33).

Gelenek ve Görenekler

Kasabalılar ile aşiretlerin gelenek ve görenekleri yekdiğerine pek yakındır. Misafire hürmet, ağırlama ve ikram her iki sınıfta cari ve kıymetli bir anane olarak devam eder. En fakiri misafirini ağırlama ve ikram etmek için büyük fedakârlıklara katlanır. Vilayette, sünnet, evlenme, ölüm hadiseleri için ayrı ayrı tören ve özel ananeleri vardır (Şefik Arif, 1925/1341: 25).

Ahlak

Türk lisan ve adetlerini tamamıyla muhafaza edebilmiş olanlar Türk ırkına has üstün vasıflar ile nitelenmiş ve Türk ahlakıyla ahlaklanmışlardır. Bu kısım halk hukuka riayetkâr, hürriyet-i şahsiye ve istiklal-i zatiye taraftar, medeni mizaçlı insanlardır. Kısmen Araplaşmış ve kısmen Kürtleşmiş olanlar kabile hayatı ile alışmış buldukları için kabilelerini idare eden reislerle körü körüne bağlı olup bu reisler arasında rekabetlere, ihtiraslara her zaman için alet olurlar (Şefik Arif, 1925/1341: 27-28).

Batıl İnançlar

İnsanlar arasında Urfa'da Halilürrahman ismi verilen mağarada Hz. İbrahim'in beşiği olduğu rivayet olunan taş beşik, müracaat sahibinin niyetinin kabul edilip edilmeyeceğini kendi kendine sallanmak suretiyle haber verebileceği kanaati mevcuttur. Ve keza Halilürrahman Gölü'ndeki balıkları, kutsal kuvvete sahip oldukları inancıyla kesinlikle yemezler (Şefik Arif, 1925/1341: 29).

Halkın tababete karşı vaziyeti

Kasaba ve özellikle merkez vilayet ahali tababete meyilli ve meşguldür. Merkeze bağlı yerlerin halkı mecbur kalmayınca tabibe müracaat etmezler. Hasta can çekişme ve ölmek üzereyken tabip gönderilir. Okunmak suretiyle şifa bulunacağı kanaati mevcut olduğu için evvel-i emirde müracaat yeri üfürükçüler, bilahare berberler ve en son tıp mensuplarıdır.

Hasta kadınların namahrem düşüncesiyle doktora gösterilmesi ayıp görülmektedir. Hasta, kadın ise ya zevci veya pederi veya yakınları tarafından hastalık hakkında doktora biraz malumat verilir. Ve bu malumat üzerine deva talep olunur. Mamafih son senelerde hastalığın muayene edilmeden teşhis ve tedavisi gayr-i kabil bulunduğu hakikatini idrak

etmişlerdir. Sıtma ve frengi gibi hastalıklar zuhurunda ekseriyetle tabibe müracaat ederler (Şefik Arif, 1925/1341: 29-30).

Temizliğe Riayet

Umumiyetle meskenleri gayr-i sıhhi, gıdası eksik, iaşesi gayr-ı muntazam, yazın bütün gün güneşin şiddetli harareti, kışın soğuk rüzgârları ve sürekli yağmur sağanakları altında en iptidai vesait ile hayatını temin etmek için hamallık faaliyetleriyle uğraşan ve çırpınan köylü yorgun, refah ve saadetten, her türlü esbab-ı istirahatın mahrum olduğu halde bedeni kuvvetleri gelişmiş, bedenleri tam, mükemmel, gürbüz ve büyüme şekilleri yerindedir. Yalnız bataklık mıntıklarında meskûn olanlar esasen gayr-i sıhhi şartlar tesirindeki yaşayışlarına inzimam eden malarya ile bedenleri sarsılmış, kansız, cılız, mecalsiz bir hale giriftar olmuşlardır.

Kasabalıların nezafet ve taharete riayetleri kâfi derecededir. Bitli ve kirli elbiseli şahıslara ender tesadüf olunur. Köylülerin nezafet ve taharete riayetleri hemen yok gibidir. Köylerde bit bol miktarda bulunur (Şefik Arif, 1925/1341: 30).

4. BÖLÜM

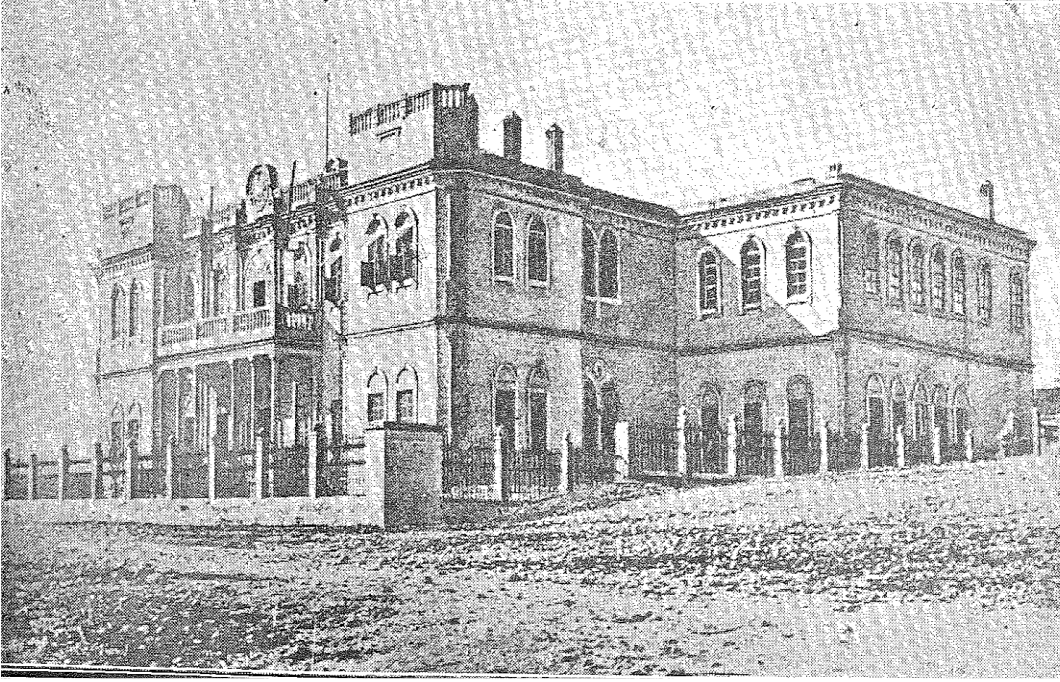
Hastaneler, Dispanserler, Eczaneler

Merkez vilayette özel idareye ait 14 hasta koğuşlu, 100 yatak kapasiteli, ayrıca eczane, idare odaları, muayene, hekim odaları ve ameliyathane, pansuman, bakteriyoloji, laboratuvar mutfak ve hademe dairelerini muhtevi iki katlı kâgir muhteşem bir hastane mevcut ise de özel idare ödeneğinin kâfi gelmemesi hasebiyle faaliyet halinde bulunmayıp, askeriye'nin işgali altındadır. Yalnız muhtaç olan hastalardan % beş miktarı hastaneye kabul ve tedavi altına alınmaktadır.

Merkez vilayette belediye desteği ile idare olunan belediye eczanesiyle, müstakil olarak idare olunan hususi şifa eczanesi olarak 2 eczane mevcuttur. Birecik'te ve Nizip'te dahi birer belediye eczanesi vardır.

1924 senesinde Birecik ve Suruç kazalarında beşer yataklı 1 dispanser açılmış ve bu dispanserlerden Suruç'taki hükümet tabibinin henüz tayin edilememesi hasebiyle geçici olarak kapatılmış, Birecik'teki ise faaliyete başlamıştır (Şefik Arif, 1925/1341: 31-32).**

** 1923 yılında kabul edilen “Zorunlu Hizmet Kanunu” ile Türkiye'deki tabip açığı kapatılmaya ve dağılımdaki düzensizlik giderilmeye çalışılmıştır. Süreçte bilhassa tabiplerin İstanbul'da toplandığına dair eleştiriler ortaya konmuştur. (Bkz. Karaca, 2020: 150-151).



Resim: Urfa Devlet Hastanesi

Kaynak: Şefik Arif, 1925/1341: 31

Hanlar, Oteller, Hamamlar

Merkez vilayette 2, Birecik'te 1 adet otel vardır. Merkezdeki oteller tefrişattan taharet ve nezafetten uzak kuru bir binadır. Yolcunun portatif yatağı mevcut değilse istirahati temin edecek hiç vasıta bulamaz. Bu mahzurdan dolayı ekseriyetle yolcular eşraf ve zenginler nezdinde misafirliği tercih ederler. Birecik'te Belediye tarafından Fırat Nehri sahilinde inşa edilen 12 odalı 1 otel, vilayetin yegâne asri otelidir. Temiz ve her türlü istirahate elverişlidir.

Merkez vilayette 13, Birecik'te 3, Nizip'te 2 hamam mevcuttur. Merkezdekiler bütün müsaitliğine rağmen temiz ve nazif olup sıhhi şartlara kısmen camidir. Kasaba ahali hamama girmeye son derece riayet ederler. Köylülerin hamam ile ülfetleri yok gibidir(Şefik Arif, 1925/1341: 34).

Fabrikalar

Vilayet büyük sanayi kuruluşlarından hemen hemen mahrumdur. Yalnız Birecik Kazasına tabi Nizip Nahiyesinde zeytinyağı ve sabun imaline mahsus ilkel 3 adet müessese mevcuttur. Buharla çalışan fabrika yoktur. Merkez vilayette kısmen dokumacılık, sanat erbabı arasında fazlaca revaç bulduğundan bazı hanelerde elbiselik kumaş dokuyan tezgâhlar vardır (Şefik Arif, 1925/1341: 34-35).

Binaların Mimari Tarzı, Umumi Mekânlar, Şehirlerin ve Köylerin Vaziyeti

Merkez vilayet ve kasabalarda genel olarak yapıların mimari tarzı Arap sistemi taklidir. İnşaatlarda mimari sanatı tamamen kaybolmuş olup, binalar taş ve toprak yığıntısından

başka bir şey değildir. Binalarda metanet yoktur. Bir bina azami on sene ayakta kalabilmektedir ve umumiyetle gayrisihhidir.

Şehri bir uçtan diğer bir uca kat eden muntazam caddeler yoktur. Binaen aleyh kasabaların genelinde mimari tarzı ilim ve fen dâhilinde yapılmadığı için sıhhat-i umumiye ile fevkalade alakadar bulunan ve kasabaya en yaralı rüzgârların serbestçe duhul ve esmesini temin edecek, güneşin bol miktarda tevcihini medar olacak ve şehrin kirli atıklarını, yağmur sularını vesaire kasaba haricine isale ve nakledecek caddeleri, kanalizasyonu yoktur.

Köylerin vaziyeti ise cidden acınacak bir haldedir. İnşaatta ilim ve fen yoktur. Kerpiçten kaba tarzda binalar yaparlar (Şefik Arif, 1925/1341: 35).

Helaların Şekli ve Kanalizasyon

Kasaba binalarında hela mevcuttur. Yalnız helalar tıfonun yayılmasını önleyecek olan tertibattan ve koridordan mahrumdur. Helalar ekseriyetle hanenin sokak kapısı civarına inşa edilmektedir. Su isalesi göz önüne alınmadığı için musluk tertibatı yoktur. Bu yüzden kokuşma fazladır. Sokağa yakın bir yerde yapılması sebebiyle dışarıdan geçen şahıslar kokuşmadan rahatsız olurlar. Mutfağın bulaşık suları ekseriyetle helaya dökülür. Kanalizasyon olmadığı için kapanan veya dolan lağım muhteviyatını en yakın halli bir arsaya tehlikeli bir şekilde nakledebilir. Bu sebeple esasen düzeni bozulmuş olan kasabanın havası büsbütün ihlal edilmiş olur.

Köylerde ise hela hiç yoktur. Zenginlerin ve en büyük aşiret reislerinin bile inşa ettirdikleri hanelerinde hela yoktur. Kadınlar dahi hacet için daima geceyi beklemek mecburiyetinde bulduklarından bağırsak hastalıkları ziyadedir. Merkez vilayette ve Birecik kazasında şehrin bazı aksamına ait olmak üzere daha önce sathi lağım yapılmış ise de zamanla yapılan bu lağım harap olduğundan istifadesi mümkün olmayan bir hale gelmiştir (Şefik Arif, 1925/1341: 36).

Camiler

XVI. yüzyıl vakıf tahrirlerinde Urfa (Ruha) sancağında 34 cami ve mescidin bulunduğu kayıtlıdır. XVII. yüzyıl ortalarında Urfa'yı ziyaret eden Evliya Çelebi 22 cami ve 67 kadar mescidden söz etmektedir (Kürkçüoğlu, 2010: 343). Merkez vilayette 22 minareli, 11 minaresiz, Birecik Kazasında 5 minareli, 14 minaresiz, Nizip Kazasında 3 minareli, 7 minaresiz cami ve mescit vardır. İşbu camiler içerisinde kıymet-i tarihiyesi ve sanat-ı mimarisi olanlar merkez vilayetteki Cami-i Kebir ile Halilürrahman ve Hasan Paşa namıyla ma'ruf olanlardır.

Halilürrahman Camii, Ayn-ı Zeliha ve Halilürrahman Gölleri arasında olup Hükümet-i Eyyube zamanında tesis edilmiştir. Ayn-ı Zeliha Gölü Nemrut Kalesinin altında 170 metre uzunluğunda 37 ve 40 metre arzında en derin yeri 2 metre derinliğindedir. Halilürrahman Gölü ise 120 ve 140 uzunluğundaki 21 metre ve 29 metre arzında ve en derin yeri 3.5 metre derinliğindedir. Her iki gölde bol miktarda balıklar mevcut olup, halk bir kıymet-i kudsiye izafe edildiği için yemezler ve bundan dolayı çoğalmıştır. Balıklar kendilerine daima yem atıldığı için insanlara alışıktır (Şefik Arif, 1925/1341: 36-37).

İçilen Sular

Vilayet dâhilinde mutat memba suları vardır. Merkez vilayetin suları özel yollarıyla hariçten ve membandan getirilir. Maatteessüf su borularının ekseriya açık bulunması hasebiyle içilmesi mümkün olmayacak derecede kirlenmektedir. Merkez vilayette ve kasabalarda çeşme yoktur. Sular haneden haneye hususi suyollarıyla isale olunur. Binaen aleyh tifo, kolera, dizanteri gibi sair hastalıkların ortaya çıkmasında halk tehdit altındadır.

Mamafih halk suların kirli olduğuna kani buldukları için ekseriyetle kuyu suyunu içerler. Kuyu suları dahi mahzurdan tabiatıyla salim değildir. Merkez vilayete gelen sular şunlardır:

Kenzir Suyu: Kasabaya iki saat mesafede Maşuk Karyesine yakın bir mahalden kaynaklanarak borularla kasabaya isale olunur.

Cavsak Suyu: Kasabaya yarım saat mesafede Cavsak namıyla maruf köyün yakınından doğarak özel yollarla kasabaya isale olunur.

Bunlardan başka Halilürrahman ve Ayn-ı Zeliha göl suları dahi içilebilir.

Vilayet mıntkasında hazmı kolay, içime uygun Birecik Kasabasına iki saat mesafeden isale olunan Günyüz Suyu en iyi sudur. Labaratuvar ve vesait bulunmadığı için suların tahlili icra ettirilememiştir. Bundan dolayı içime uygunlukları meçhuldür (Şefik Arif, 1925/1341: 37-38).

5. BÖLÜM

Vilayet dâhilinde frengi, idrar tutamama, malarya, verem, çocuk ishali, bağırsak iltihabı, veremler, basur, trahom, bağırsak solucanları, kuşpalazı, boğmaca öksürüğü gibi hastalıklara tesadüf olunur. Bunlardan en ziyade yaygın hastalık olarak zikredilebilecek malarya, frengi, idrar tutamama ve çocuk ishalidir. Şehirde trahom hastalığı yaygın bir haldedir. Vilayetin genel nüfusuna nispetle trahom hastalığı yüzde on iki kadardır (Şefik Arif, 1925/1341: 39).

Tablo2. Urfa Vilayetinın 1923 Senesi Doğum İstatistiği

Mülahazat	Yekûn		Gayrimüslim			Müslim			Mevaki
	Kız	Erkek	Yekûn	Kız	Erkek	Yekûn	Kız	Erkek	
	153	178	132	62	70	199	91	108	Urfa Merkez Kazası
	86	131	3	1	2	214	85	129	Birecik Kazası
	74	104	16	7	9	67	67	95	Suruç Kazası

	8	14	0	0	0	22	8	14	Harran Kazası
	321	427	151	70	81	597	251	346	Yekûn

Kaynak: Şefik Arif, 1925/1341: 41

Tablo 3. Urfa Vilayatinin 1923 Senesi Ölüm İstatistiği

Mülâhazat	Yekûn		Gayrimüslim			Müslim			Mevaki
	Kız	Erkek	Yekûn	Kız	Erkek	Yekûn	Kız	Erkek	
	41	59	55	28	27	45	13	32	Urfa Merkez Kazası
	83	81	5	3	2	159	80	79	Birecik Kazası
	34	60	2	1	1	92	33	59	Suruç Kazası
	4	4	0	0	0	8	4	4	Harran Kazası
	162	204	62	32	30	304	130	174	Yekûn

Kaynak: Şefik Arif, 1925/1341: 41

Bu istatistiklere göre bir sene zarfında 748 erkek ve kadın doğumuna mukabil 366 ölüme nispetle 2 defa fazla olmasına nazaran genel nüfusun çoğaltmakta bulunduğu anlaşılmaktadır. 366 adet ölümden 156 adedi bir ile on yaşları arasında bulunan çocuklara aittir. Bu husustaki istatistik aşağıdaki gibidir:

Tablo 4. Urfa Vilayatinin 339 Senesi 1-10 Yaşına Kadar Etfalin Vefat İstatistiği

Mülâhazat	Yekûn		Gayrimüslim			Müslim			Mevki
	Kız	Erkek	Yekûn	Kız	Erkek	Yekûn	Kız	Erkek	
	45	111	31	16	15	135	29	96	Urfa Vilayeti

Kaynak: Şefik Arif, 1925/1341: 42

Yeni doğan çocuk ölümlerinin, toplam ölümlerin altıda birini teşkil etmekte olduğu istatistiklerin tetkikinden anlaşılmaktadır. Bu dahi çocuk sağlığının korunması hakkında, ebeveynin hiç bilgisi bulunmaması yüzünden meydana gelmektedir. Ölümler ekseriyetle çocuk ishali neticesi zuhura gelir. Altı aylık bir çocuğa sindirim organlarını tahriş edecek

soğan, kırmızıbiber, baharat, çiğ bulgur ve çiğ et vesaire ile yapılan çiğ köfte, ekme, salatalık, acur gibi yemekler yedirdikleri için çocuklar şedit ishale maruz kalarak vefat etmektedirler.

1894 senesinde ve 1911 senesinde kolera salgını meydana geldiği ve Birinci Dünya Savaşında 1916 senesinde lekeli humma salgını zuhur ettiği kayıtlardan sabittir (Şefik Arif, 1925/1341: 42).

Doğum ve Ölümler Hakkındaki Düşünceler

Doğum ve ölümlerle uğraşan nüfus dairesinden noksan teşkilatı hasebiyle vilayetin bir sene zarfında vuku bulan gerek doğum ve gerekse ölümlerin hakiki miktarı meçhuldür. Hastalıklı bir adet neticesi halk doğumlarını nüfus dairesine vaktinde haber vermezler. Binaenaleyh bazen iki üç yaşına girmiş bir çocuğu yeni doğmuş gibi kaydettirirler. Şu hale nazaran nüfus dairelerinden esaslı malumat elde edilemeyeceği tabiidir. Sıhhiye Dairesi özel memurları ve polis ve jandarma marifetiyle her mahalle ve köylerden her ay doğum ve ölüm vakalarını aramakta ve toplanan vukuatı tespit ve kaydetmektedir ki bu meydana kaydedilmemiş nüfus dahi bulunsa nispeten hakikate yakındır.

Mamafih doğum ve ölümlerin en hakiki miktarlarını tespit etmeğe Sıhhiye Dairesi azami faaliyetle gayret etmektedir (Şefik Arif, 1925/1341: 42-43).

SONUÇ

Dr. Şefik Arif, “Türkiye’nin Sıhhi İctimai Coğrafyası, Urfa Vilayeti” isimli çalışmada bir durum tespiti yaparak, hemen her konu için vilayetin o dönemdeki potansiyel ve problemlerini vermeye çalışmış, araştırma ve gözlemlerini aktarmıştır. Bu çalışma ile mevcut durum hakkında malumat verilmiş, Osmanlı’dan devralınan vaziyet gözler önüne serilmiş, yapılması gerekenler ve yapılması düşünülenler, yeri geldikçe öneriler yapılarak adeta bir yol haritası çizilmek istenmiştir. Ayrıca vilayet tarihine ait bilgiler verilerek zaman içinde meydana gelen değişimler vurgulanmıştır. Kimi durumda bazı öneriler yapılarak kalkınma, gelişme, eğitim ve sağlık yolunda planlama ve çözümler üretmişlerdir.

Metinde hemen her alanda Urfa’nın durumuna ilişkin olumsuz bir tablo ortaya çıkmaktadır. Buna mukabil bunları ortadan kaldırmak adına bazı öneriler de verilmektedir. Bu durumda günümüzde Urfa’nın metinde belirtilen hususlar açısından genel hatlarıyla durumuna bakacak olursak; sağlık şartları bakımından; merkezde ve hemen bütün ilçelerde devlet hastaneleri ile üniversite hastanesi, ağız ve diş sağlığı merkezi, halk sağlığı laboratuvarı, aile sağlığı merkezleri ile oldukça elverişli bir durumdadır. Şanlıurfa genelinde 20 hastanede toplam 4037 yatak kapasitesi bulunmaktadır. 10.000 kişiye düşen yatak sayısı 19,8 iken bu rakam yoğun bakım yatağı sayısı baz alındığında 4,8 olmaktadır. Şanlıurfa’da 2018 yılında uzman hekim sayısı 1017, pratisyen hekim sayısı 1048, asistan hekim sayısı 168, diş hekimi sayısı 326, eczacı sayısı 578, hemşire sayısı 3071 ve ebe sayısı 1040’tır. 2018 yılı verilerine göre Şanlıurfa’da aile hekimi birimi sayısı 607 iken aile hekimi başına düşen nüfus 3354’tür. Eğitim yatırımlarında bütçeden en büyük payı alan Şanlıurfa’da 2017-2018 yılları itibarıyla 2.228 resmi, 119 özel okul mevcuttur. Tarım alanında, Şanlıurfa’da toplam 1.054.002 hektar tarım alanı mevcuttur. Bu alanın 790.838 hektarında tahıl ve diğer bitkisel ürünler, 20.198 hektarında sebze ve 157.357 hektarında da meyve, içecek ile baharatlı bitkiler ekilmektedir. Hayvancılık sektöründe, 2018 yılı itibarıyla Şanlıurfa’da 352.084 büyükbaş hayvan, 2.148.664 küçükbaş hayvan bulunmaktadır. Toplam süt üretimi miktarı ise 425.592 ton’dur. Sulama, içme ve kullanma suyu bakımından da şehir

kendi ihtiyacını karşılayacak bir durumdadır. Sanayi bakımından Şanlıurfa'da 2016 yılı sonu itibarıyla 10 kişiden fazla işçi çalıştıran imalat sanayi tesisi 877 adettir. Bu tesislerde 16.341 kişi istihdam edilmektedir. Gıda sektöründe 284, tekstil ve deride 272, kimya - petrol ve plastikte 70, taş ve toprağa dayalı sanayide 106, makine-metalde 100, orman ve kâğıt ürünlerinde ise 45 firma faaliyet göstermektedir. Diğer taraftan, Karayolları Genel Müdürlüğü verilerine göre Şanlıurfa ilinde toplam karayolu ağı uzunluğu 1.371 km'dir. Bölünmüş yol uzunluğu ise ilde 2002 öncesi 28 km iken, 2017 yılı sonu itibarıyla 568,5 km'ye çıkmıştır. 2002 öncesinde hiç otoyol yok iken 2017 yılı sonu itibarıyla 146 km otoyol yapılmıştır. 2007 yılında hizmete giren Şanlıurfa-GAP Havaalanı sivil kategoride olup ağır kargo uçaklarının iniş ve kalkışına imkân sağlayacak şekilde inşa edilmiştir. Ayrıca, Şanlıurfa ili sınırlarında da 221 km demiryolu hattı bulunmaktadır.

Görüldüğü gibi, aradan geçen zaman içerisinde gelişme yolunda hemen her alanda büyük bir mesafe alındığı açıktır.

Diğer taraftan, metinde verilen bazı bilgiler dikkat çekicidir. Özellikle, 1925 yılı itibarıyla hatırı sayılır bir gayrimüslim nüfustan bahsedilmektedir. Bunların büyük bir kısmının daha sonraları Suriye'ye göç ettiği bilinmektedir.

Öte yandan, çalışmada verilen bazı görsel malzemeler de son derece kıymetlidir. Harita, tablo, grafik ve fotoğraflar bu türdendir. Çalışmanın sonunda yer alan üç haritada bütün vilayet köy köy ayrıntısıyla gösterilmiştir. Günümüzde bulunması çok zor olan bazı konular hakkında verilen fotoğraflar ise, bu çalışmanın önemini artıran başka bir unsurdur. Görüldüğü üzere bu çalışma, içerdiği bilgiler ve ait olduğu dönemin ülkemiz açısından çok kritik bir dönem olması nedeniyle oldukça önemlidir.

KAYNAKÇA

Aydın, O. (2018). Türkiye'nin Sıhhi İctimâi Coğrafyası'na Göre Anadolu'da Gelenek, İnanç ve Kültür Üzerine Bir Değerlendirme. *bilig – Türk Dünyası Sosyal Bilimler Dergisi*, 86: 89-114.

Doktor Şefik Arif (1925/1341). *Türkiye'nin Sıhhi İctimai Coğrafyası Urfa Vilayeti*. İstanbul Kâğıtçılık ve Matbaacılık Anonim Şirketi.

Doğrusöz, T. (2011). Kırklareli Tarihine Işık Tutacak Bir Eser: Türkiye'nin Sıhhi-i İctimâi Coğrafyası Kırklareli Vilayeti. *History Studies*, 3/1: 275-284.

Ekinci, A. (2011). Urfa'da Yahudilik ve Hıristiyanlık. *Geçmişten Günümüze Şanlıurfa'da Dini Hayat*. TDV. Yayınları, Ankara, s. 71-80.

Gümüşçü, O. (1999). Milli Mücadele Dönemi Türkiye Coğrafyası İçin Bilinmeyen Bir Kaynak: Türkiye'nin Sıhhi-İctimai Coğrafyası, *Atatürk Araştırma Merkezi Dergisi*, S. 45, Ankara, s. 939-968.

<http://www.sanlıurfa.gov.tr> (Erişim Tarihi: 22.03.2018).

<https://www.sanlıurfa.bel.tr> (Erişim Tarihi: 22.03.2018).

Karaca, E. (2020). *Cumhuriyetin Teşekkülü Sürecinde Bitlis Vilâyeti/Kazası 1919-1950*. Gece Kitaplığı, Ankara 2020.

Kaya, F. ve Karataş, Y. (2015). Bayezid (Ağrı) Vilayeti Sıhhi ve İctimâi Coğrafyası. *Uluslararası Sosyal Araştırmalar Dergisi*, 7 (30): 158-180.

Kürkçüoğlu, A. C. (2010). Şanlıurfa, Mimari. *TDV. İslam Ansiklopedisi*, C. 38, s. 343-346.

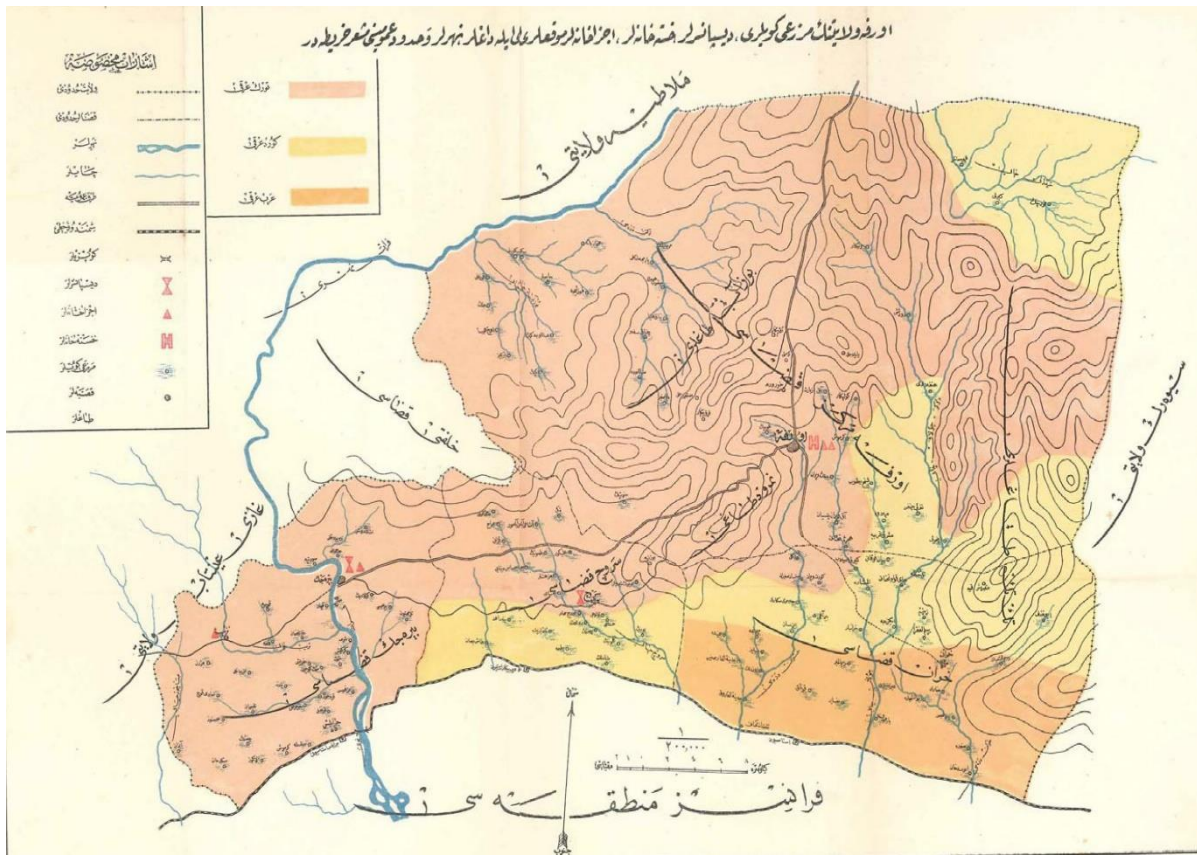
Öney, M. S. (2009). *Türkiye'nin Sıhhi İctimâi Coğrafyası: Ankara Vilayeti*. Yay. Haz. İzzet Öztoprak, Murat Karataş ve Güneş Şahin. Ankara: Ankara Büyükşehir Belediyesi Yayınları.

Sayılr, B. (2013). Milli Mücadele Döneminde Batı Karadeniz'in (Sinop-Kastamonu-Zonguldak) Sosyo-Kültürel ve Ekonomik Yapısı (Türkiye'nin Sıhhi İctimâi Coğrafyası Raporlarına Göre). *Akademik Bakış Dergisi*, 38. 1-30.

Tuncel, M. (2010). Bugünkü Şanlıurfa. *TDV. İslam Ansiklopedisi*, C. 38, s. 341-343.

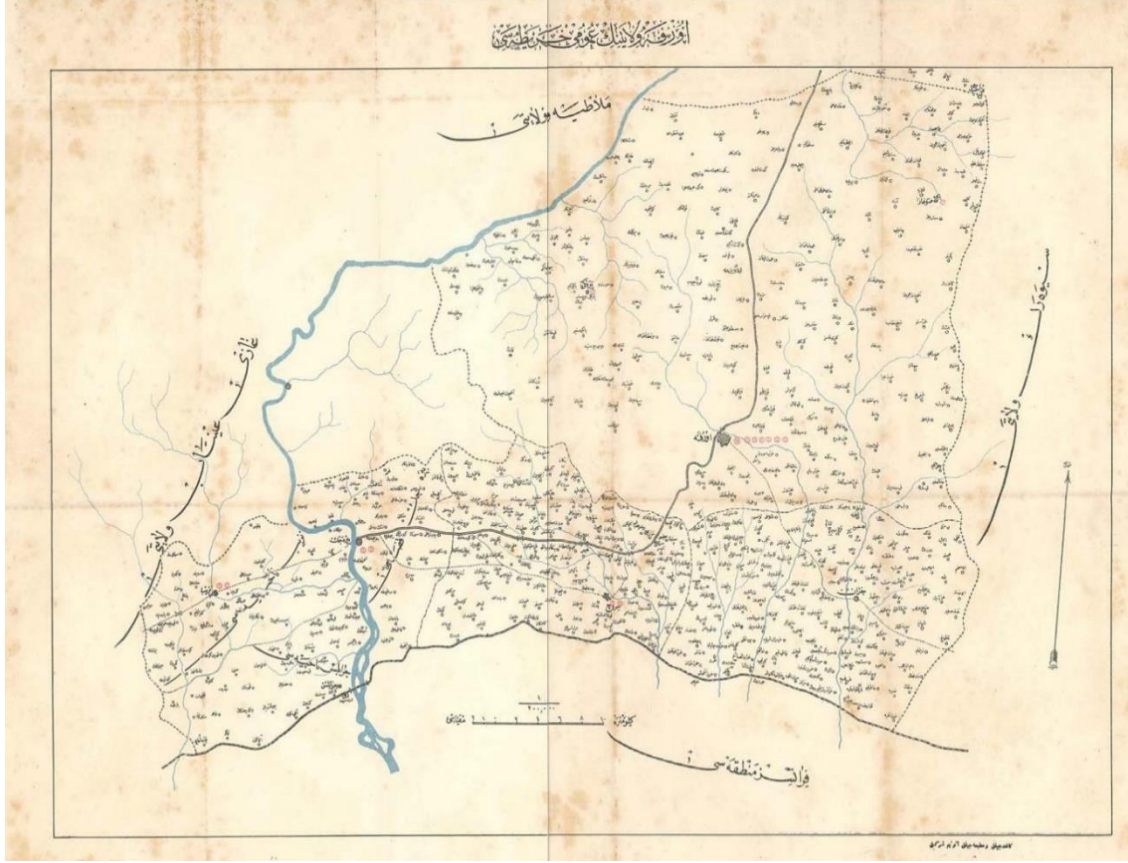
Turan, A. N. (2010). Şanlıurfa. *TDV. İslam Ansiklopedisi*, C. 38, Y, s. 336-341.

EKLER



Harita 1. Urfa Vilayetinin Mezra-ı Köyleri, Dispanserler, Hastahaneler, Eczahaneler mevkileri ile Dağlar, Nehirler ve Hudud-u Umumiyesini Müş'ar Harita

Kaynak: Şefik Arif, 1925/1341: 44



Harita 2. Urfa Vilâyetinin Umumi Haritası

Kaynak: Şefik Arif, 1925/1341: 46



Harita 3. Urfa Vilayetinın Taksimat-ı Mülkiyesi ile Mekatibin Mikdar ve Cinslerini Müş'ar Harita

Kaynak: Şefık Arıf, 1925/1341: 45